

**Manual de Instruções  
Instruction Manual  
Manuel d'Instructions  
Gebrauchsanleitung  
Manuale d'Istruzioni  
Manual de Instrucciones**

**N.º MNS GRUPO V3**



**GRUPO REFRIGERADOR DE ÁGUA – V3  
WATER COOLING UNIT – V3  
UNITE DE REFROIDISSEMENT D'EAU – V3  
WASSER-KÜHLANLAGE – V3  
GRUPPO FRIGORIFERO PER ACQUA – V3  
GRUPO ENFRIADOR DE AGUA – V3**

	<b>Manual de Instruções</b>	<b>N.º MNS GRUPO V3</b>
--	-----------------------------	-----------------------------

PORTUGUÊS	Pág.	3
-----------	------	---

ENGLISH	Page	7
---------	------	---

FRANÇAIS	Page	11
----------	------	----

DEUTSCH	Seite	15
---------	-------	----

ITALIANO	Pagina	19
----------	--------	----

CASTELLANO	Página	23
------------	--------	----

**INDICE:**

	<b>Pág.</b>
1. Recepção	4
2. Placa de identificação	4
3. Recomendações ao Instalador	4
3.1 Notas Gerais	4
3.2 Colocação	4
3.3 Instalação	4
3.4 Substituição do cabo de alimentação	5
4. Recomendações ao utilizador	5
4.1 Arranque	5
4.2 Limpeza	6
4.3 Manutenção	6
4.4 Inactividade Prolongada	6
4.5 Anomalias	6

**Notas do Fabricante:**

Agradecemos a sua preferência pelos nossos equipamentos, que cumprindo todas as directivas e normas europeias aplicáveis, irão certamente ao encontro das suas expectativas, satisfazendo as suas necessidades.

Obrigado.

## 1 - Recepção



Ao receber o equipamento, verificar cuidadosamente se a embalagem está intacta e se não sofreu nenhum dano durante o transporte.

Depois de desmontado, confirmar se não falta nenhum componente e se as características e o estado correspondem às especificações da ordem de compra.

A instalação, manutenção e outras intervenções, devem ser efectuadas por técnicos especializados e autorizados. O fabricante declina qualquer responsabilidade e não se encontra obrigado a cobrir a garantia, no caso destas condições não serem respeitadas.

O aparelho deve ser utilizado segundo este manual e apenas para o fim indicado pelo fabricante. O uso incorrecto do equipamento pode causar danos no equipamento e aos utilizadores.

Recorda-se que a nossa busca constante de melhoramentos tecnológicos, poderá acarretar alterações sem aviso prévio, nos modelos referidos neste manual.

## 2 - Placa de Identificação:

Os nossos modelos possuem na parte de trás no canto superior direito, uma placa onde constam os dados que consideramos principais. De entre eles salientamos o MODELO e N.º SÉRIE / ANO, fundamentais para qualquer consulta ao fabricante.

MODELO	<input type="text" value="1"/>	RESISTÊNCIA PORTA	<input type="text" value="7"/>
CÓDIGO	<input type="text" value="2"/>	ILUMINAÇÃO (MAX.)	<input type="text" value="8"/>
N.º SÉRIE/ANO	<input type="text" value="3"/>	DESCONGELAÇÃO	<input type="text" value="9"/>
CORRENTE	<input type="text" value="4"/>	REFRIGERANTE	<input type="text" value="10"/> <input type="text" value="11"/>
TENSÃO/FREQ.	<input type="text" value="5"/>	CLASSE CLIMÁTICA	<input type="text" value="12"/>
POTÊNCIA	<input type="text" value="6"/>		

Legenda:

- |                                  |                                     |
|----------------------------------|-------------------------------------|
| 1 - Modelo                       | 7 - Não se Aplica                   |
| 2 - Código                       | 8 - Não se Aplica                   |
| 3 - N.º de Série / Ano           | 9 - Não se Aplica                   |
| 4 - Corrente (A)                 | 10 - Gás Refrigerante               |
| 5 - Tensão / Frequência (V / Hz) | 11 - Quantidade de Refrigerante (g) |
| 6 - Potência (W)                 | 12 - Classe Climática               |

## 3 - Recomendações ao Instalador:

### 3.1 - Notas Gerais:

Embora a construção e funcionamento (como comprova o relatório de ensaio incluso) de cada aparelho sejam rigorosamente controlados na fábrica, isto não invalida a possibilidade de ocorrência de danos causados pelo transporte. Assim aquando da recepção aconselhamos a verificação do estado geral dos aparelhos.

### 3.2 - Colocação:



- Retirar com cuidado a embalagem para não danificar as superfícies do equipamento. Remover a película de plástico de protecção.
- Aconselha-se a instalação do aparelho afastado de possíveis fontes de calor (como fornos, radiadores, etc.) e de luz solar directa.
- A grelha de ventilação nunca deve ser tapada ou obstruída – deve ser garantido espaço livre a estas zonas, de forma a assegurar uma boa circulação de ar.

### 3.3 - Instalação

A instalação deve ser efectuada atendendo sempre às seguintes normas:



- Regulamentos referentes à construção de edifícios e normas contra incêndios.
- Regras em vigor quanto à prevenção de acidentes.
- Normas Europeias em vigor.
- O aparelho é fornecido com uma ficha conforme as normas de ensaio e com um cabo de alimentação regulamentar cujo comprimento é suficiente para permitir a ligação à tomada de corrente.
- A tomada de corrente deve ser de fácil acesso e dimensionada para o consumo máximo (ver placa de características), devendo possuir FIO DE TERRA.
- Nunca utilizar tomadas ou fichas sem fio de terra, nem adaptadores ou extensões.

- Para ligações directas à rede, deve instalar-se sempre um dispositivo de interrupção (disjuntor) dimensionado de acordo com as normas internacionais.
- Para a ligação ao circuito, deve ter-se em atenção que a entrada e saída da água é conforme o representado na fig. 1.

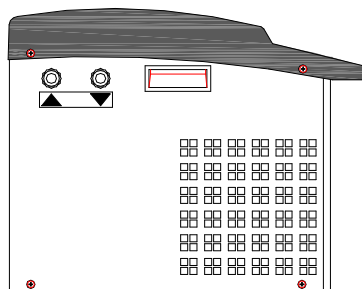


Fig.1

### 3.4 - Substituição do Cabo de Alimentação:

Retirar o cabo de alimentação da tomada da rede.



- Desapertar o parafuso do serra-cabos.
- Tirar os condutores puxando os terminais *faston* e substituir o cabo por outro que tenha pelo menos as características do Quadro de Dados Técnicos.
- Verificar que o cabo de alimentação não está submetido à tracção e que não tem espiras ou nós que possam provocar aquecimento.

Cabo de Alimentação:

- Tipo	HO5VVF
- Secção Nominal	3 x 1,5 mm <sup>2</sup>
- Cód. do Fabricante (normal)	43001001
(Inglaterra)	43001003

O fabricante declina toda a responsabilidade quer pelo funcionamento defeituoso, quer pelos danos ou prejuízos causados, resultantes da não observação das recomendações deste manual.

### 4 - Recomendações ao Utilizador

Este grupo foi concebido para o arrefecimento de um circuito de água.

Para assegurar um bom funcionamento é necessário observar as seguintes indicações:



- Não obstruir a grelha frontal, para não restringir de forma substancial a eficácia do compressor.
- Assegurar que o nível de água se encontra dentro dos limites máximo e mínimo (ver fig. 2)
- Se os conselhos acima descritos não forem seguidos, haverá um aumento do consumo de energia.

#### 4.1 - Arranque:

Assegurar que a ficha está correctamente introduzida na tomada ou que o disjuntor do aparelho está ligado. Em seguida ligar o aparelho, bastando para tal:

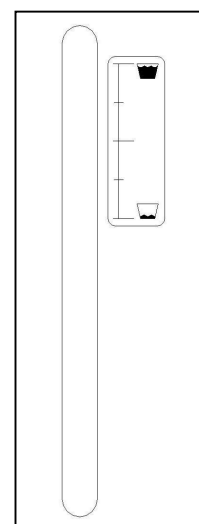
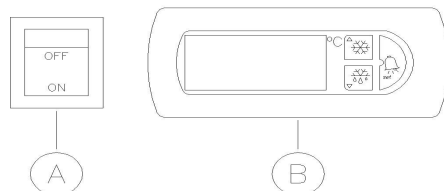


Fig. 2

- ⇒ Premir o botão "A", colocando-o na posição "ON", a lâmpada verde acende-se e assinala a ligação, ao mesmo tempo, o display pisca durante alguns segundos até indicar a temperatura no interior.
- ⇒ A regulação da temperatura é feita automaticamente através do termostato electrónico "B".
- ⇒ Adicionar água na cuba até o nível desta estar entre o máximo e o mínimo (com o aparelho ligado).

**4.2 - Limpeza:**

Para assegurar uma perfeita higiene e conservação, aconselha-se que efectue a limpeza que se indica:



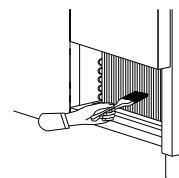
- Limpar cuidadosamente as superfícies, usando um pano húmido.
- Utilizar água e um detergente neutro, evitar os que são à base de cloro ou abrasivos.
- Enxaguar com água pura e secar cuidadosamente.
- É absolutamente desaconselhável a utilização de jactos de água sob pressão, sobretudo na direcção do grupo frigorífico.

**4.3 - Manutenção:**

Para assegurar uma longa duração e um funcionamento correcto do sistema frigorífico, devem efectuar-se regularmente manutenções ao condensador, procedendo-se do seguinte modo:



- Desligar o aparelho da corrente, retirando a ficha.
- Abrir o compartimento do grupo frigorífico - o condensador encontra-se facilmente acessível.
- Passar o aspirador pelo condensador, no sentido das alhetas.
- Tomar atenção à passagem dos cabos, não os esticando. Não esquecer de fechar o compartimento.

**4.4 - Inactividade Prolongada**

Quando se prevêem longos períodos de inactividade, aconselha-se o seguinte:

- Desligar o aparelho da tomada de corrente.
- Efectuar as operações de manutenção.

**4.5 - Anomalias:**

Se notar anomalias ou funcionamentos irregulares, antes de chamar os serviços técnicos verificar se:

- O interruptor geral está iluminado.
- O equipamento não está perto de fontes de calor.
- O condensador está limpo e o motor do ventilador funciona.

Se tais controlos forem negativos, é aconselhável retirar a água do circuito, desligá-lo da corrente e requisitar os serviços técnicos de assistência mais próximos.

Nota: A manutenção deve ser efectuada por pessoal especializado e o uso de peças que não são de origem, liberta o fabricante de toda a responsabilidade e anula a garantia.

**INDEX:**

	<b>Page</b>
1. Reception	8
2. ID plate	8
3. Recommendations for Installation	8
3.1 General notes	8
3.2 Placement	8
3.3 Installation	8
3.4 Power cord replacement	9
4. Recommendations to the User	9
4.1 Start-up	9
4.2 Cleaning	9
4.3 Maintenance	10
4.4 Prolonged Inactivity	10
4.5 Anomalies	10

**Notes:**

We would like to thank your preference for our equipment, which follows all the European Directives and Standards and will meet for sure, your expectations and satisfy your needs.

Thank you.

## 1. Reception:



On receiving the equipment, check carefully that the packaging is intact and has not been damaged in transit. After unpacking, check that you have all the components and if the characteristics correspond to those on the order form.

Installation, maintenance and other work should be carried out by specialised and authorised technicians. The manufacturer accepts no responsibility and will not cover the guarantee if these conditions are not respected.

This appliance must be used according to this manual and only for the manufacturer's purpose. The incorrect use of the equipment can cause damages to the equipment and to users.

As a result of our constant effort to make technological improvements, the specifications indicated here are subject to change without warning.

## 2 – Identification Plate:

Our models have a plate behind the control panel on which the main data can be found. The MODEL and SERIES / YEAR are absolutely essential when consulting the manufacturer.

<b>CE</b>			
MODELO	<input type="text" value="1"/>	RESISTÊNCIA PORTA	<input type="text" value="7"/>
CÓDIGO	<input type="text" value="2"/>	ILUMINAÇÃO (MAX.)	<input type="text" value="8"/>
N.º SERIE/ANO	<input type="text" value="3"/>	DESCONGELAÇÃO	<input type="text" value="9"/>
CORRENTE	<input type="text" value="4"/>	REFRIGERANTE	<input type="text" value="10"/> <input type="text" value="11"/>
TENSÃO/FREQ.	<input type="text" value="5"/>	CLASSE CLIMÁTICA	<input type="text" value="12"/>
POTÊNCIA	<input type="text" value="6"/>		

Legend:

- |                                  |                            |
|----------------------------------|----------------------------|
| 1 - Model                        | 7 - Doesn't apply          |
| 2 - Code                         | 8 - Doesn't apply          |
| 3 - Series no./Year              | 9 - Doesn't apply          |
| 4 - Current (A)                  | 10 - Coolant               |
| 5 - Voltage / Frequency (V / Hz) | 11 - Amount of Coolant (g) |
| 6 - Power (W)                    | 12 - Temperature class     |

## 3 – Recommendations for Installation:

### 3.1 – General Notes:

Although the production and operation (as prove the enclosed test report) of each appliance is rigorously controlled during manufacture, this does not exclude the possibility of damage caused in transit. The general condition of the appliance should therefore be checked on arrival.

### 3.2 - Placing:



- Remove the packaging and pallet carefully so that the equipment's surfaces are not damaged. Remove the PVC protection.
- The appliance should be installed away from heat sources (ex: heating appliances) and direct sunlight.
- The air vent should never be covered or blocked - must be guaranteed free space to these areas, assuring a good air circulation.

### 3.3 - Installation

The following standards should always be bared in mind during installation:



- Regulations concerning the buildings, and anti-fire standards.
- Rules concerning accident prevention.
- European standards into effect.
- The appliance is supplied with a plug complying test standards, and with a regulation power cord long, enough to allow connection to the electric socket.
- The socket should be easily accessible and the right size for maximum consumption (see identification plate). It must have an EARTH WIRE.
- Never use sockets or plugs without an earth wire, nor should you use adapters or extensions.
- For direct connections to the current, a circuit breaker must always be installed. This complies international standards.



- For connecting the circuit, make sure that the entry of water corresponds to fig. 1:

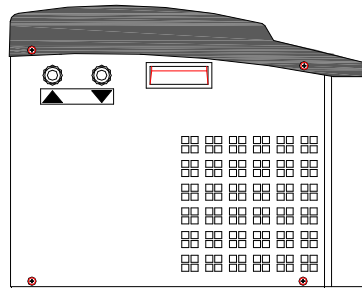


Fig. 1

### 3.4 - Replacement of Power Cord:



- Loosen the fastening device from the cord.
- To remove the conductors, loosen the terminals and replace the cable. The new one must have at least the characteristics on the Technical Data Table. The earth wire must be longer than the phase and neutral wires.
- Make sure that the power cord is not subject to traction and that it is not twisted or knotted, which could cause heating.

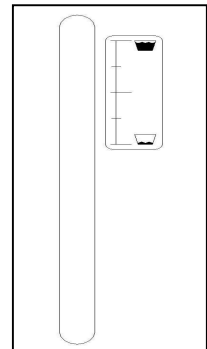
Power cord:	
- Type	HO5VVF
- Nominal Section	3 x 1 mm <sup>2</sup>
- Producer Code	43001001
- Great Britain	43001003

The manufacturer will not accept responsibility either for defective operation or damage if the recommendations in this manual are not followed.

### 4 - Recommendations for the User

This unit has been designed for cooling a circuit of water. To ensure that they function well, the following points must be followed:

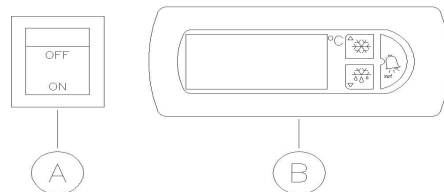
- Do not block the frontal air vent as this will seriously affect the efficiency of the compressor.
- Make sure that the level of water is between the maximum and the minimum (see fig.1)
- If you do not follow the advises above, there will be an increase usage electrical energy.



#### 4.1 - Start-up

Make sure that the plug is correctly inserted in the socket or that the appliance's circuit breaker is on.

After this, switch on the appliance. To do so, all you have to do is:



- ⇒ Press button "A", placing it in the "ON" position. The green light will come on and indicate connection. At the same time, the display will flash for some seconds until it indicates the inner temperature.
- ⇒ Temperature is controlled automatically through the electronic thermostat "B".
- ⇒ Add water in the recipient till its level is between the maximum and the minimum (the appliance must be switched on).

#### 4.2 - Cleaning:

To ensure perfect hygiene and conservation, clean as follows:



- Cleaning the surfaces carefully with a damp cloth.
- Always when using water and detergent, make sure these are neutral, and avoiding those which are chlorine-based or abrasive.
- Rinsing with clean water and drying carefully.
- It is entirely inadvisable to use pressurised jets of water, specially in the direction of the compressor.

**4.3 - Maintenance:**

To ensure that the cooling system lasts for a long time and functions correctly, regular maintenance of the condenser should be carried out. This should be done in the following way:

- Switch off the appliance and unplug it.
- Open the compressor compartment; the condenser will be easily accessible.
- Pass the vacuum cleaner across the condenser in the slat's direction .
- Be careful not to stretch the cables, do not stretch them. Remember to close the compartment.

**4.4 Prolonged Inactivity:**



When long periods of inactivity are foreseen, the following procedure is recommended:

- Unplug the appliance.
- Carry out maintenance operations.

**4.5 - Anomalies:**

If you notice any anomalies or malfunctions, before calling the technical services, check that:

- The general switch is on.
- The equipment is not near any heat sources.
- The condenser is clean and the fan motor is functioning.

If the problem persists, it is recommended that you remove the water of the circuit, unplug it, and seek technical assistance.

Note: Maintenance must be carried out by specialised staff and the manufacturer declines any responsibility for the use of unauthorised parts which cancel the guarantee.

**Sommaire:**

1. Réception	12
2. Plaque d'Identification	12
3. Recommandations à l'Installateur	12
3.1 Notes Générales	12
3.2 Positionnement	12
3.3 Installation	12
3.4 Substitution du Câble d'Alimentation	13
4. Recommandations à l'Utilisateur	13
4.1 Mise en service	13
4.2 Nettoyage	14
4.3 Manutention	14
4.4 Inactivité Prolongée	14
4.5 Anomalies	14

**Note:**

Nous vous prions de bien noter notre reconnaissance concernant la préférence de nos produits, lesquels suivent les Directives, ainsi que toutes les règles européennes applicables. Alors, nous croyons de bien correspondre à vos attentes et de fournir à ses besoins.

Merci.

### 1. Réception



À la réception de l'appareil, vérifier bien si l'emballage ce trouve intacte et si celui-ci n'a pas été endommagé pendant le transport.

Après la déballage, confirmer s'il ne manque aucunes pièces et si les caractéristiques et l'état de l'appareil correspondent aux spécifications selon le bon de commande.

L'installation, manutention et autres interventions, doivent être effectuées par des techniciens spécialisés et autorisés. Le fabricant décline toutes responsabilités quand ces conditions ainsi que les précautions ci-dessous ne sont pas respectées.

L'appareil doit être utilisé selon ce manuel et seulement pour les fins indiquées par le fabricant. L'utilisation incorrecte de cet équipement peut causer des dommages à l'équipement et aux utilisateurs.

Dans le but d'obtenir des améliorations technologiques, le fabricant se réserve le droit d'apporter des modifications à ces appareils, sans aucun préavis.

### 2. - Plaque d'Identification:

Nos modèles possèdent auprès du compresseur, une plaque indiquant les informations techniques les plus importants. C'est vraiment important le MODÈLE et N° SÉRIE / ANNÉE , pour une éventuelle consultation au fabricant.

<b>CE</b>			
MODELO	<input type="text" value="1"/>	RESISTÊNCIA PORTA	<input type="text" value="7"/>
CÓDIGO	<input type="text" value="2"/>	ILUMINAÇÃO (MAX.)	<input type="text" value="8"/>
N.º SERIE/ANO	<input type="text" value="3"/>	DESCONGELAÇÃO	<input type="text" value="9"/>
CORRENTE	<input type="text" value="4"/>	REFRIGERANTE	<input type="text" value="10"/> <input type="text" value="11"/>
TENSÃO/FREQ.	<input type="text" value="5"/>	CLASSE CLIMÁTICA	<input type="text" value="12"/>
POTÊNCIA	<input type="text" value="6"/>		

Legende:

- |                                  |                                  |
|----------------------------------|----------------------------------|
| 1 - Modèle                       | 7 - Ne s'applique pas            |
| 2 - Code                         | 8 - Ne s'applique pas            |
| 3 - N° de Série / Année          | 9 - Ne s'applique pas            |
| 4 - Courant (A)                  | 10 - Réfrigérant                 |
| 5 - Tension / Fréquence (V / Hz) | 11 - Quantité de Réfrigérant (g) |
| 6 - Puissance (W)                | 12 - Classe climatique           |

### 3. Recommandations à l'Installateur

#### 3.1 - Notes Générales:

Malgré les vérifications rigoureuses de construction et fonctionnement dans notre usine de chacun de nos appareils (selon rapport d'essai), il est toujours possible que les meubles sont abîmés pendant le transport. Alors, au moment de recevoir l'appareil nous vous conseillons de vérifier son l'état générale.

#### 3.2 - Positionnement:



- Enlever l'emballage avec la précaution nécessaire pour ne pas abîmer l'appareil. Enlever la pellicule de protection en PVC.
- Nous conseillons de ne pas placer l'appareil près d'une source de chaleur ( Four, radiateur , etc. ) ou de la lumière directe du soleil.
- La grille de ventilation ne doit jamais être couverte ou obstruée – on doit garantir de l'espace libre dans ces régions, afin d'assurer une bonne circulation de l'air.

#### 3.3 - Installation:

L'installation doit être effectuée en respectant les normes suivantes:



- Règlement sur la construction du bâtiment et respect des normes de protection contre les incendies.
- Règles de prévention des accidents.
- Normes Européennes.
- L'appareil est fournis avec une prise selon les normes, ainsi qu'un câble d'alimentation réglementaire avec longueur suffisante pour permettre de le brancher .
- La prise électrique doit avoir accès facile et être dimensionnée pour la consommation maximale. Celle-ci doit avoir un FIL de TERRE.
- N'utiliser jamais des prises sans fil de terre, ni d'adaptateurs ou rallonges.

- Pour le branchement direct, installer toujours un dispositif d'interruption (disjoncteur) dimensionné aux normes internationales.
- Pour la liaison au circuit, tenir compte que l'entrée et la sortie de l'eau est conforme à la fig. 1.

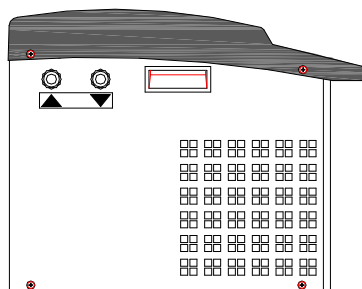


Fig.1

### 3.4 - Substitution du Câble d'Alimentation:

Tirer le câble d'alimentation de la prise.



- Desserrer la vis du serre-câble.
- Tirer les fils conducteurs en desserrant les bornes et remplacer le câble par un autre, qui ait les mêmes caractéristiques du tableau de Données Techniques. Attention: le fil de terre doit être plus long que les fils de phase et neutre.
- S'assurer que le câble d'alimentation ne soit pas soumis à la traction et qu'il ne comporte pas de spirale qui pourrait provoquer l'échauffement du câble.

Câble d'Alimentation	
Type	HO5VVF
Section Nominal	3 X 1 mm <sup>2</sup>
Code du Fabricant (normal)	43001001
(Angleterre)	43001003

Le fabricant décline toutes responsabilités d'un fonctionnement mauvais ou quelque détérioration qui est résultat d'une non-observation des recommandations de ce manuel.

### 4- Recommandation à l'Utilisateur

Cette unité a été conçue pour le refroidissement d'un circuit d'eau.

Pour assurer un bon fonctionnement il est nécessaire de respecter nos indications suivantes:

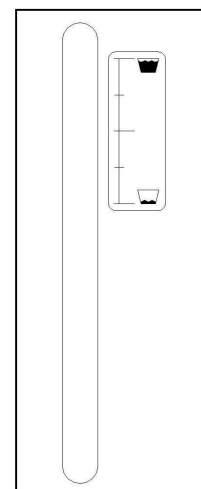
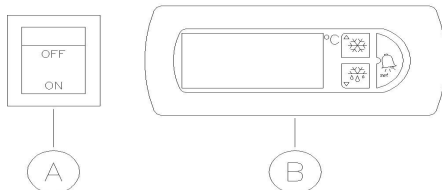


- Ne pas obstruer la grille frontale, afin de ne pas restreindre substantiellement l'efficacité du compresseur.
- S'assurer que le niveau de l'eau se trouve dans les limites maximales et minimum (voir Fig.1)
- Quand les conseils ci-dessus ne sont pas respectés, cela provoque une augmentation de la consommation d'énergie.

#### 4.1 - Mise en service:

S'assurer que la prise soit correctement branchée.

Pour mettre en service l'appareil il suffit de:



⇒ Mettre l'interrupteur "A" en position "ON", le voyant vert doit s'allumer et en même temps l'écran clignote pendant quelques secondes puis indiquera la température intérieure.

- ⇒ Le réglage de température se fait automatiquement par le thermostat électronique « B ».
- ⇒ Ajouter de l'eau dans la cuve jusqu'à ce que le niveau de cette dernière se trouve entre le maximum et le minimum (l'appareil doit être branché).

### 4.2 - Nettoyage:

Pour assurer une hygiène parfaite et une bonne conservation des aliments nous vous conseillons un nettoyage journalier:



- Utiliser un chiffon humide pour le nettoyage du meuble.
- Utiliser si nécessaire de l'eau et un détergeant qui ne soit pas abrasif ou à base de chlore.
- Rincer à l'eau claire et bien sécher le meuble.
- Ne jamais utiliser un jet d'eau, surtout vers la zone du compresseur.

### 4.3 - Manutention:

Pour assurer une longue durée et un fonctionnement correcte du système frigorifique, vous devez effectuer un nettoyage régulier du condensateur de la façon suivante:

condensateur se trouve



- Débrancher l'appareil.
- Ouvrir le compartiment du compresseur – le facilement accessible.
- Passer l'aspirateur à travers le condensateur dans le sens des ailettes.
- Faire attention au passage des câbles, ne pas les tirer. Ne pas oublier de fermer le compartiment.

condensateur se trouve  
ailettes.  
oublier de fermer le

### 4.4 - Inactivité Prolongée:

Si vous prévoyez une longue période d'inactivité de l'appareil nous vous conseillons de:

- Débrancher la prise de l'appareil.
- Effectuer les opérations de manutention.

### 4.5 - Anomalies:

Si vous détectez quelques anomalies ou un fonctionnement irrégulier, avant d'appeler les services techniques, vérifier si:

- L'interrupteur général est allumé.
- Le meuble n'est pas trop près d'une source de chaleur.
- Le condensateur est bien nettoyé, et le moteur du ventilateur fonctionne.

Si ces contrôles ne sont pas satisfaisant, nous vous conseillons de retirer l'eau du circuit, débrancher la prise du courant et appeler les services techniques.

Attention: La manutention doit être effectuée par un technicien spécialisé et l'utilisation de pièces qui ne sont pas d'origine décline toutes responsabilités du fabricant et annule la garantie.

**Inhaltsverzeichnis:****Seite**

1. Empfang	8
2. Herstellerplakette	8
3. Montageanleitung	8
3.1 Allgemeine Hinweise	8
3.2 Aufstellung	8
3.3 Montage	8
3.4 Auswechseln des Stromzuführungskabels	9
4. Gebrauchsanweisung	9
4.1 Anschalten	9
4.2 Reinigung	9
4.3 Instandhaltung	10
4.4 Längerer Stillstand	10
4.5 Störungen	10

Anmerkung des Herstellers:

Wir bedanken uns für Ihre Auswahl. Unsere Geräte erfüllen alle relevanten europäischen Normen und Richtlinien. Wir sind sicher, dass indem wir Ihren Erwartungen entgegenkommen, Ihre Bedürfnisse befriedigt werden.

Vielen Dank

### 1. Empfang



Nach Erhalt der Apparate sollte die Verpackung sorgfältig auf eventuelle Beschädigungen während des Transports untersucht werden.

Nach Entfernen der Verpackung sollte nachgeprüft werden, ob alle Teile vorhanden sind und ob ihr Zustand und ihre Merkmale der Bestellung entsprechen.

Die Montage, Instandhaltung sowie alle weiteren Eingriffe sollten von ausgebildeten und dafür zugelassenen Technikern ausgeführt werden. Falls diese Bedingungen nicht eingehalten werden, kann der Hersteller seine Gewährleistungspflicht nicht einhalten.

Dieses Gerät ist ausschließlich und nur in der vom Hersteller beschriebenen Form zu benutzen. Nicht sachgemäßer Gebrauch des Gerätes kann der Anlage und/oder Personen schaden.

Es wird darauf hingewiesen, dass aufgrund ständiger technischer Verbesserungen, ohne vorherige Hinweise, Änderungen der hier genannten Merkmale auftreten können.

### 2 - Herstellerplakette:

Hinten in die recht höhere Ecke befindet sich unsere Herstellerplakette, auf welcher die wichtigsten technischen Daten stehen, wobei MODELL, SERIENNUMMER/JAHR für Rückfragen beim Hersteller entscheidend sind.

<b>CE</b>			
MODELO	<input type="text" value="1"/>	RESISTÊNCIA PORTA	<input type="text" value="7"/>
CÓDIGO	<input type="text" value="2"/>	ILUMINAÇÃO (MAX.)	<input type="text" value="8"/>
N.º SERIE/ANO	<input type="text" value="3"/>	DESCONGELAÇÃO	<input type="text" value="9"/>
CORRENTE	<input type="text" value="4"/>	REFRIGERANTE	<input type="text" value="10"/> <input type="text" value="11"/>
TENSÃO/FREQ.	<input type="text" value="5"/>	CLASSE CLIMÁTICA	<input type="text" value="12"/>
POTÊNCIA	<input type="text" value="6"/>		

Beschriftung:

- |                                  |                          |
|----------------------------------|--------------------------|
| 1 - Modell                       | 7 - Es legt nicht        |
| 2 - Kode-Nr.                     | 8 - Es legt nicht        |
| 3 - Seriennummer / Jahr          | 9 - Es legt nicht        |
| 4 - Stromstärke (A)              | 10 - Kühlgas             |
| 5 - Spannung / Frequenz (V / Hz) | 11 - Menge Kühlmittel(g) |
| 6 - Leistung (W)                 | 12 - Klimabereich        |

### 3. Montageanleitung:

#### 3.1 - Allgemeine Hinweise:

Obwohl Aufbau und Funktionstüchtigkeit (wie sie aus dem beigelegten Prüfbericht ersehen können) der Geräte im Werk geprüft werden, besteht die Möglichkeit der Beschädigung während des Transports. Es wird deshalb empfohlen, nach Erhalt den allgemeinen Zustand der Geräte zu überprüfen.

#### 3.2 - Aufstellung:



- Vorsichtiges Entfernen der Verpackung und der Palette, um die Oberflächen nicht zu beschädigen. Ziehen Sie die Plastikschutzfolie ab.
- Es wird empfohlen, das Gerät möglichst weit entfernt von Wärmequellen (wie z. B. Herd, Heizung oder direkte Sonneneinstrahlung) aufzustellen.
- Die Belüftungsschlitze dürfen niemals abgedeckt oder zugestellt werden – Es sollte immer ausreichend Abstand eingehalten werden, um eine gute Belüftung zu gewährleisten.

#### 3.3 - Montage:

Bei der Montage müssen immer folgende Normen beachtet werden:



- Bauvorschriften und Brandschutzvorschriften.
- Unfallverhütungsvorschriften.
- Gültige Euronormen.
- Das Gerät wird laut Prüfnormen mit Netzstecker und einem genügend langen Stromzuführungskabel geliefert.
- Die zu benutzende Steckdose sollte leicht zugänglich, für den maximalen Verbrauch (siehe Übersicht Technische Daten) zugelassen und geerdet sein.
- Niemals Steckdosen ohne Erdkabel, Adapter oder Verlängerungen benutzen.
- Beim direkten Anschluss ans Netz sollte immer ein den internationalen Normen entsprechender Trennschalter eingebaut werden.



- Beim Anschluss an die Leitung achten Sie, dass den Eingang und Ausgang des Wassers wie in Abb. 1 ist.

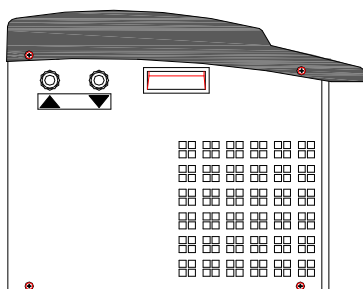


Abb. 1

### 3.4 - Auswechseln des Stromzuführungskabels:

Netzstecker aus der Steckdose ziehen.



- Die Schraube der Kabelbefestigung lösen.
- Nach dem Lösen der Klemmen die Leiterkabel herausziehen und das Kabel durch ein laut Technischer Datenübersicht gleichwertiges Kabel ersetzen.
- Sicherstellen, dass das Stromzuführungskabel nicht spannt, keine Spiralen und Knoten aufweist, die zu Erhitzung führen können.

Stromzuführungskabel:	
- Typ	HO5VVF
- Nennquerschnitt	3 x 1 mm <sup>2</sup>
- Herstellercode (normal)	43001001
(England)	43001003

Der Hersteller weist jegliche Verantwortung von sich, wenn durch Nichtbeachtung der Anleitung die Funktionstüchtigkeit beeinträchtigt wird oder sonstige Schäden entstehen.

### 4. Gebrauchsanweisung:

Diese Anlage wurde zur Kühlung eines Wasserkreislaufs konzipiert.

Um ein reibungsloses Funktionieren zu gewährleisten sollten folgende Hinweise beachtet werden:

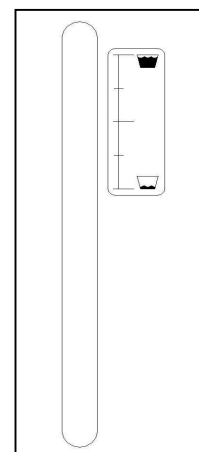
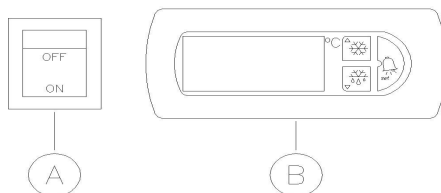


- Verstellen Sie nie die vorderen Belüftungsschlitze, um die Leistung des Kompressors nicht einzuschränken.
- Versichern Sie sich, dass der Wasserstand immer zwischen der Maxi- und Minimumanzeige liegt. (siehe Abb. 2)

Die Nichteinhaltung der oben genannten Empfehlungen führt zu höherem Energieverbrauch.

#### 4.1 - Anschalten:

Sicherstellen, dass der Stecker ordnungsgemäß in der Steckdose steckt beziehungsweise der Trennschalter eingeschaltet ist.



- ⇒ Danach das Gerät anschalten, indem der Knopf "A" in die Stellung "ON" gebracht wird. Das grüne Lämpchen leuchtet auf und zeigt die Netzverbindung an. Die Anzeige (display) blinkt einige Sekunden lang, bis sie die Innentemperatur anzeigt.
- ⇒ Die Regulierung der Temperatur erfolgt durch den elektronischen Thermostat "B".
- ⇒ Füllen Sie Wasser in den Behälter bis die Anzeige zwischen Maxi- und Minimum liegt (bei eingeschalteter Anlage).

#### 4.2 - Reinigung:

Zur einwandfreien Hygiene und Konservierung, wird folgende tägliche Reinigung empfohlen:



- Häufiges und sorgfältiges Abwischen der Oberflächen mit einem feuchten Tuch.
- Dabei kann Wasser und ein neutrales Spülmittel verwendet werden. Zu vermeiden sind chlorhaltige und ätzende Mittel.
- Mit reinem Wasser nachwischen und sorgfältig trocknen.

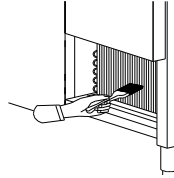
- Vom Gebrauch von Wasserstrahl besonders in Richtung der Kühleinheit wird abgeraten.

### 4.3 - Instandhaltung:

Um die Funktionstüchtigkeit des Kühlaggregats über lange Zeit zu erhalten, sollten regelmäßig folgende Instandhaltungsmaßnahmen am Kondensator durchgeführt werden:



- Abschalten und Netzstecker ziehen.
- Die Kühleinheit öffnen, der Kondensator ist leicht
- Gehen Sie mit dem Staubsauger in Richtung der
- Vorsicht mit den Kabeln, nicht daran ziehen. Nicht vergessen,



zugänglich.  
Rippen über den Kondensator.  
das Fach zu schließen.

### 4.4 - Längerer Stillstand:

Bei längeren Zeiten außer Betrieb wird folgendes empfohlen:

- Abschalten und Netzstecker ziehen.
- Instandhaltungsmaßnahmen durchführen.

### 4.5 - Störungen:

Wenn Störungen auftreten, sollten Sie bevor Sie den Kundendienst rufen, erst mal nachprüfen ob:

- Der Hauptschalter aufleuchtet.
- Das Gerät sich nicht in der Nähe einer Wärmequelle befindet.
- Der Kondensator sauber ist und der Ventilator funktioniert.

Wenn diese Kontrollen negativ sind, sollten Sie ausräumen, abschalten und den nächsten Kundendienst rufen.

Hinweis: Die Instandhaltung und Reparatur sollte von technisch ausgebildetem Personal durchgeführt werden. Die Verwendung von Nicht-Originalersatzteilen befreit den Hersteller von seiner Gewährleistungspflicht und hebt die Garantie auf.

**INDICE:**

	<b>Pag.</b>
1. Ricevimento	20
2. Targhetta di identificazione	20
3. Raccomandazioni all'Installatore	20
3.1 Note Generiche	20
3.2 Sistemazione	20
3.3 Installazione	20
3.4 Sostituzione del cavo di alimentazione	21
4. Raccomandazioni per l'utilizzatore	21
4.1 Messa in marcia	21
4.2 Pulizia	21
4.3 Manutenzione	22
4.4 Inattività Prolungata	22
4.5 Anomalie	22

**Note del Fabbricante:**

Vogliamo ringraziare la Sua preferenza per le nostre apparecchiature, che osservano rigorosamente tutte le direttive e le normative europee applicabili.

Venendo incontro alle Sue aspettative siamo certi di soddisfare le Sue necessità.

Grazie

### 1 - Ricevimento



All'atto del ricevimento dell'apparecchiatura, verificare scrupolosamente che l'imballaggio sia intatto e che non abbia sofferto alcun danno durante il trasporto.

Dopo aver proceduto al suo disimballaggio, confermare che non manchi nessun componente e se le caratteristiche e il suo stato corrispondono alle specifiche riferite nell'ordinazione

L'installazione, la manutenzione ed altri interventi devono essere effettuati da tecnici specializzati ed autorizzati. Il fabbricante declina qualsiasi responsabilità, non essendo tenuto a coprire qualsiasi garanzia nel caso in cui queste condizioni non siano rispettate.

L'apparechio deve essere utilizzato secondo questo manuale e solo per le indicazioni dal fabbricante. L'utilizzazione errata dell'attrezzatura può provocare danni all'attrezzatura ed agli utenti.

Si ricorda che la nostra ricerca costante di migliorie tecnologiche potrà determinare alterazioni senza previo avviso ai modelli riferiti in questo manuale.

### 2 - Targhetta di Identificazione:

I nostri modelli sono dotati con una targhetta, vicino al compressore, dove risultano i dati che consideriamo principali. Tra cui il MODELLO ed il N. DI SERIE / ANNO, fondamentali per qualsiasi consultazione presso il fabbricante.

<b>CE</b>			
MODELLO	1	RESISTÊNCIA PORTA	7
CÓDIGO	2	ILUMINAÇÃO (MAX.)	8
N.º SERIE/ANO	3	DESCONGELAÇÃO	9
CORRENTE	4	REFRIGERANTE	10 11
TENSÃO/FREQ.	5	CLASSE CLIMÁTICA	12
POTÊNCIA	6		

Leggenda:

- |                                   |                                   |
|-----------------------------------|-----------------------------------|
| 1 - Modello                       | 7 - Non si applica                |
| 2 - Codice                        | 8 - Non si applica                |
| 3 - N. di Serie / Anno            | 9 - Non si applica                |
| 4 - Corrente (A)                  | 10 - Gas Refrigerante             |
| 5 - Tensione / Frequenza (V / Hz) | 11 - Quantità di Refrigerante (g) |
| 6 - Potenza (W)                   | 12 - Classe Climatica             |

### 3 - Raccomandazioni all'Installatore:

#### 3.1 - Note Generiche:

Nonostante la fabbricazione ed il funzionamento (d'accordo con la relazione di collaudo inclusa) di ogni apparecchio siano rigorosamente testati in fabbrica, ciò non invalida la possibilità di occorrenza di danni causati dal trasporto. Così si consiglia di verificare lo stato generale degli apparecchi all'atto del ricevimento della merce.

#### 3.2 - Sistemazione:



- Rimuovere accuratamente l'imballaggio e la palette in modo da non danneggiare le superficie dell'apparecchio. Togliere la pellicola di protezione in PVC.
- Si consiglia l'installazione dell'apparecchio lontano da qualsiasi fonti di calore (come forni, radiatori, ecc.) e dalla luce solare diretta.
- La griglia con aperture non deve mai essere chiusa od ostruita - deve essere assicurato spazio libero a queste zone, in modo da assicurare una buona circolazione dell'aria.

#### 3.3 - Installazione

L'installazione deve essere effettuata attendendo sempre alle seguenti norme:



- Regolamenti relativi alla costruzione di edifici e norme contro incendi.
- Regole in vigore sulla prevenzione di infortuni.
- Norme europee in vigore.
- L'apparecchio viene fornito con una spina conforme con le norme di collaudo e con un cavo di alimentazione regolamentare, con una lunghezza sufficiente in modo da permettere il suo collegamento alla presa di corrente.
- La presa di corrente deve essere facilmente raggiungibile e dimensionata per il consumo massimo (consultare targhetta con le caratteristiche), con FILO DI TERRA.

- Mai utilizzare prese di corrente o spine sprovviste di filo di terra ne addobbatori o prolunghe.
- Per i collegamenti diretti in rete, deve essere sempre installato un dispositivo di interruzione (interruttore di circuito) dimensionato d'accordo con le norme internazionali.
- Per il collegamento al circuito, si deve fare attenzione che l'entrata e l'uscita dell'acqua sia come nella figura 1.

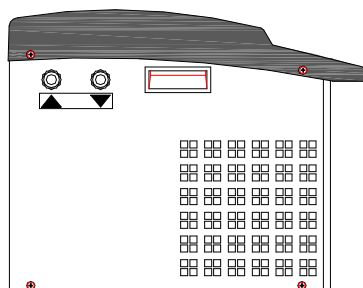


Fig.1

### 3.4 - Sostituzione del cavo di alimentazione:

Togliere il cavo di alimentazione dalla presa di corrente.



- Svitare la vite del serrafili.
- Togliere i conduttori, tirando i terminali faston e sostituendo il cavo con un altro che abbia come minimo le caratteristiche del Quadro dei Dati Tecnici, facendo attenzione che il filo di terra sia più lungo di quello della linea di fase e del neutro.
- Verificare che il cavo di alimentazione non sia sottoposto a trazione e che non abbia spirali o nodi che possano provocare surriscaldamento.

Cavo di Alimentazione:

- Tipo	HO5VVF
- Sezione Nominale	3 x 1,5 mm <sup>2</sup>
- Cod. del Fabbricante (normale)	43001001
(Inghilterra)	43001003

Il fabbricante declina ogni responsabilità sia per il funzionamento difettoso sia per danni o perdite causati, risultanti della non osservanza delle raccomandazioni di questo manuale.

### 4 – Raccomandazioni per l'utilizzatore

Questo gruppo è stato concepito per il raffreddamento del circuito dell'acqua.

Per assicurare un buon funzionamento è necessario osservare le seguenti indicazioni:



- Non ostruire la griglia frontale in modo da non diminuire in modo sostanziale l'efficacia del compressore.
- Assicurare che il livello dell'acqua si trova tra i limiti massimo e minimo (vedere fig. 2)
- L non osservanza dei consigli suddescritti provocherà un aumento del consumo di energia.

#### 4.1 - Messa in marcia:

Assicurarsi che la spina sia correttamente introdotta nella presa di corrente o che l'interruttore di circuito sia innescato.

Di seguito, accendere l'apparecchio, procedendo come di seguito:

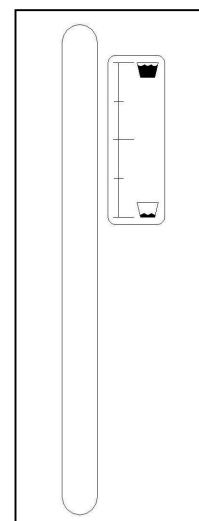
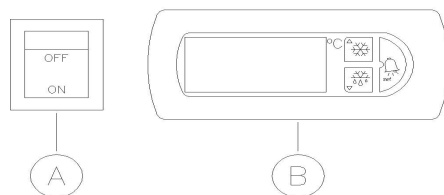


Fig. 2

⇒ Premere il tasto "A", in posizione "ON", la lampada verde si accende e segnala il collegamento ed allo stesso tempo il display lampeggia per qualche istante fino ad indicare la temperatura all'interno.

- ⇒ La regolazione della temperatura viene fatta automaticamente attraverso il termostato elettronico "B".
- ⇒ Aggiungere acqua nella bacinella finché il livello della bacinella sia tra il massimo ed il minimo (con l'apparechio acceso).

### 4.2 - Pulizia:

In modo da assicurare una perfetta igiene e conservazione si consiglia di effettuare la pulizia che si indica a seguire:



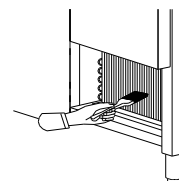
- Pulire accuratamente le superficie usando un panno umido.
- Utilizzare acqua ed un detersivo neutro evitando quelli a base di cloro o abrasivi.
- Sciacquare con acqua pura e asciugare accuratamente.
- Si sconsiglia assolutamente l'utilizzazione di getti d'acqua sotto pressione, in particolare in direzione del gruppo di refrigerazione.

### 4.3 - Manutenzione:

In modo da assicurare una lunga durata ed il corretto funzionamento del sistema frigorifico, devono essere effettuate regolarmente manutenzioni al condensatore, procedendo come segue:



- Staccare l'apparecchio dalla corrente, disinserendo la spina.
- Aprire lo scomparto del gruppo frigorifero – il condensatore è facilmente accessibile.
- Passare l'aspirapolvere per il condensatore seguendo il senso delle asticelle.
- Fare attenzione al passaggio dei fili non tirandoli. Non dimenticare di chiudere lo scomparto.



### 4.4 - Inattività Prolungata

Nel caso in cui se prevedano lunghi periodi di inattività, si consiglia quanto segue:

- Staccare l'apparecchio dalla presa di corrente.
- Effettuare le operazioni di manutenzione.

### 4.5 - Anomalie:

Nel caso si verificano anomalie tecniche o funzionamenti irregolari, prima di chiamare i servizi tecnici, controllare se:

- L'interruttore generale è illuminato.
- L'apparecchio non si trova accanto a fonti di calore.
- Il condensatore è pulito ed il motore del ventilatore funziona.

Se l'esito di questi controlli dovesse risultare negativo, sarà consigliabile svuotare l'acqua del circuito, staccarlo dalla corrente e richiedere i servizi tecnici di assistenza più vicini.

Nota: la manutenzione deve essere effettuata da personale specializzato e l'utilizzazione di pezzi che non siano d'origine libera il fabbricante di ogni responsabilità ed annulla la garanzia.

**INDICE:**

	<b>Pág.</b>
1. Recepción	24
2. Placa de identificación	24
3. Recomendaciones al Instalador	24
3.1 Notas Generales	24
3.2 Colocación	24
3.3 Instalación	24
3.4 Substitución del cabo de alimentación	25
4. Recomendaciones al utilizador	25
4.1 Arranque	25
4.2 Limpieza	26
4.3 Mantenimiento	26
4.4 Inactividad Prolongada	26
4.5 Disfunciones	26

**Notas del Fabricante:**

Pretendemos agradecer su preferencia por nuestros equipos, que cumplen rigurosamente todas las directivas y normas europeas aplicables.

Yendo al encuentro de sus expectativas, estamos seguros de satisfacer sus necesidades.

Gracias.

## 1 - Recepción



Al recibir el equipo, verificar cuidadosamente si el embalaje está intacto y si no sufrió ningún daño durante el transporte. Después de desempaquetado, confirmar si no falta ningún componente y si las características y el estado corresponden a las especificaciones del orden de compra.

La instalación, mantenimiento y otras intervenciones, deben ser efectuadas por técnicos especializados y autorizados. El fabricante declina cualquier responsabilidad y no se encuentra obligado a cubrir la garantía, en el caso de que estas condiciones no hayan sido respetadas.

El aparato debe ser utilizado segundo este manual y suelo para el fin indicado por el fabricante. El uso incorrecto del equipo puede causar daños al equipo y a sus usuarios.

Se recuerda que nuestra constante búsqueda de mejoramientos tecnológicos, podrá provocar alteraciones sin aviso previo, en los modelos referidos en este manual.

## 2 - Placa de Identificación:

Nuestros modelos tienen junto al compresor, una placa donde constan los datos que consideramos principales. De entre ellos destacamos el MODELO y N.º SÉRIE / AÑO, fundamentales para cualquier consulta al fabricante.

MODELO	1	RESISTÊNCIA PORTA	7
CÓDIGO	2	ILUMINAÇÃO (MAX.)	8
N.º SERIE/AÑO	3	DESCONGELAÇÃO	9
CORRENTE	4	REFRIGERANTE	10 11
TENSÃO/FREQ.	5	CLASSE CLIMÁTICA	12
POTÊNCIA	6		

Leyenda:

- |                                   |                                   |
|-----------------------------------|-----------------------------------|
| 1 - Modelo                        | 7 - No se aplica                  |
| 2 - Código                        | 8 - No se aplica                  |
| 3 - N.º de Serie / Año            | 9 - No se aplica                  |
| 4 - Corriente (A)                 | 10 - Gas Refrigerante             |
| 5 - Tensión / Frecuencia (V / Hz) | 11 - Cantidad de Refrigerante (g) |
| 6 - Potencia (W)                  | 12 - Clase Climática              |

## 3 - Recomendaciones al Instalador:

### 3.1 - Notas Generales:

Aunque la construcción y funcionamiento (como comprueba el informe de ensayo incluso) de cada aparato sean rigurosamente controlados en la fábrica, esto no invalida la posibilidad de ocurrencia de daños causados por el transporte. Así cuando de la recepción aconsejamos la verificación del estado general de los aparatos.

### 3.2 - Colocación:



- Retirar con cuidado el embalaje y la paleta para no dañar las superficies del equipo. Remover la película PVC de protección.
- Se aconseja la instalación del aparato alejado de posibles fuentes de calor (como hornos, radiadores, etc.) y de luz solar directa.
- La reja con aberturas nunca debe ser tapada o obstruida - debe ser garantizado espacio libre a estas zonas, de forma a asegurar una buena circulación de aire.

### 3.3 - Instalación

La instalación debe efectuarse atendiendo siempre a las siguientes normas:



- Reglamentos referentes a la construcción de edificios y normas contra incendios.
- Reglas en vigor cuanto a la prevención de accidentes.
- Normas Europeas en vigor.
- El aparato lleva una ficha conforme las normas de ensayo y con un cabo de alimentación reglamentar cuya longitud es suficiente para permitir la conexión a la tomada de corriente.
- La tomada de corriente debe ser de fácil acceso y adecuada para el consumo máximo (ver placa de características), debiendo tener HILO TIERRA.
- Nunca utilizar tomadas o fichas sin hilo de tierra, ni adaptadores o extensiones.



- Para conexiones directas a la red, debe instalarse siempre un dispositivo de interrupción (disyuntor) que esté de acuerdo con las normas internacionales.
- Para la conexión al circuito, hacer atención que la entrada y salida de agua esté de acuerdo con la fig. 1.

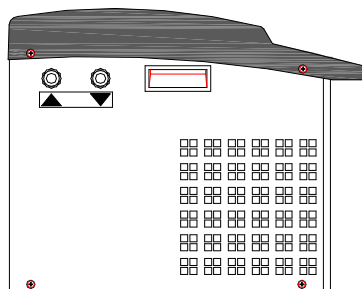


Fig.1

### 3.4 - Substitución del Cabo de Alimentación:

Retirar el cabo de alimentación de la tomada de red.



- Desenroscar el tornillo del sierra - cabos.
- Sacar los conductores tirando los terminales *faston* y substituyendo el cabo por otro que tenga por lo menos las características de la Tabla de Datos Técnicos, teniendo en consideración que el hilo de tierra sea más largo que los de las líneas de fase y neutro.
- Verificar que el cabo de alimentación no esté sometido a la tracción y que no tiene espirales o nudos que puedan provocar calentamiento.

Cabo de Alimentación:	
- Tipo	HO5VVF
- Sección Nominal	3 x 1,5 mm <sup>2</sup>
- Cód. del Fabricante (normal)	43001001
(Inglaterra)	43001003

El fabricante rechaza toda responsabilidad sea por el funcionamiento defectuoso, sea por los daños o prejuicios causados, resultantes de la no observación de las recomendaciones de este manual.

### 4 - Recomendaciones al Utilizador

Este grupo fue concebido para el enfriamiento del circuito de agua. Para asegurar un buen funcionamiento es necesario observar las siguientes indicaciones:



- No obstruir la reja frontal para no restringir de forma substancial la eficiencia del compresor.
- Asegurar que el nivel de agua sean dentro de los límites máximo y mínimo (ver fig. 2)
- Si los consejos no son seguidos, habrá un aumento del consumo de energía.

#### 4.1 - Arranque:

Asegurar que la ficha está correctamente introducida en la tomada o que el disyuntor del aparato está conectado.

Enseguida conectar el aparato, bastando para tal:

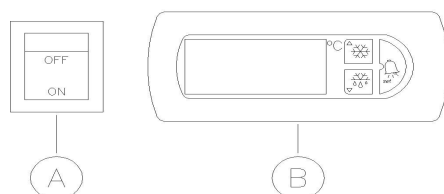


Fig. 2

- ⇒ Pulsar el botón "A", colocándolo en la posición "ON", la lámpara verde se enciende e indica la conexión, al mismo tiempo, el display guiña durante algunos segundos hasta indicar la temperatura en el interior.
- ⇒ La regulación de la temperatura se hace automáticamente mediante el termostato electrónico "B".
- ⇒ Adicionar agua en la cuba hasta el nivel estar entre el máximo y el mínimo (con el aparato conectado).

**4.2 - Limpieza:**

Para asegurar una perfecta higiene y conservación, se aconseja que efectúe la limpieza que se indica:



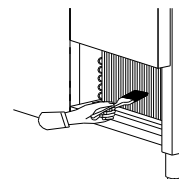
- Limpiar cuidadosamente las superficies, usando un paño húmedo.
- Utilizar agua y un detergente neutro, evitar los que son a base de cloro o abrasivos.
- Lavar con agua pura y secar cuidadosamente.
- É absolutamente desaconsejada la utilización de chorros de agua bajo presión, sobretodo en la dirección del grupo frigorífico.

**4.3 - Mantenimiento:**

Para asegurar una larga duración y un funcionamiento correcto del sistema frigorífico, deben efectuarse regularmente mantenimientos al condensador, procediéndose de la siguiente:



- Desconectar el aparato de la corriente, retirando la ficha.
- Abrir la divisoria del grupo frigorífico - el condensador se encuentra fácilmente accesible.
- Pasar el aspirador por el condensador, en el sentido de las aletas.
- Tomar atención al pasaje de los cabos, no estirándolos. No olvidar cerrar la divisoria.

**4.4 - Inactividad Prolongada**

Cuando se prevén largos períodos de inactividad, se aconseja lo siguiente:

- Desconectar el aparato de la tomada de corriente.
- Efectuar las operaciones de mantenimiento.

**4.6 - Disfunciones:**

Si nota disfunciones o funcionamientos irregulares, antes de llamar los servicios técnicos verificar si:

- El interruptor general está iluminado.
- El equipo no está cerca de fuentes de calor.
- O condensador está limpio y el motor del ventilador funciona.

Si tales controles son negativos, es aconsejable retirar la carga del circuito, desconectarlo de la corriente y solicitar los servicios técnicos de asistencia más cercanos.

Nota : El mantenimiento debe ser efectuada por personal especializado y el uso de piezas que no son de origen, libera el fabricante de toda responsabilidad y anula la garantía.

	<b>Manual de Instrucciones</b>	<b>N.º MNS GRUPO V3</b>
--	--------------------------------	-----------------------------